

УТВЕРЖДАЮДиректор
филиала МЭИ в г. Волжском
М.М. Султанов«14 ноября» 2015 г.**Система менеджмента качества****ПОЛОЖЕНИЕ**
о Совете по воспитательной работе
в филиале МЭИ в г. Волжском**П СМК-37.14-2015****Выпуск 1**

*Документ не подлежит передаче, воспроизведению и копированию
без разрешения руководства филиала МЭИ в г. Волжском*

Волжский 2015

МЭИ	Филиал МЭИ в г. Волжском			СТО СМК-4.2.3-01-2011
	Выпуск 1	Изменение 0	Экземпляр №1	Лист 2/11

1 Общие положения

Настоящее Положение о Совете по воспитательной работе определяет порядок организации и проведения воспитательной работы в филиале МЭИ в г. Волжском (далее – филиал). Приоритетность решения воспитательных задач в университете основывается на Законе Российской Федерации "Об образовании в Российской Федерации", определяющим воспитание как деятельность, направленную на развитие личности, создание условий для самоопределения и социализации обучающегося на основе социокультурных, духовно-нравственных ценностей и принятых в обществе правил и норм поведения в интересах человека, семьи, общества и государства (ст.2 Закона «Об образовании в Российской Федерации» № 273-ФЗ), Типовом положении об образовательном учреждении высшего профессионального образования, нормативных актах Министерства образования РФ, Положении о филиале, настоящем Положении. Филиал проводит воспитательную работу как самостоятельно, так и на основе сотрудничества с государственными и коммерческими структурами, образовательными, научными, культурными организациями. При этом могут использоваться различные формы взаимодействия, не противоречащие законодательству Российской Федерации. Направления воспитательной работы филиал должны учитывать специфику образовательных программ вуза, а также его традиции.

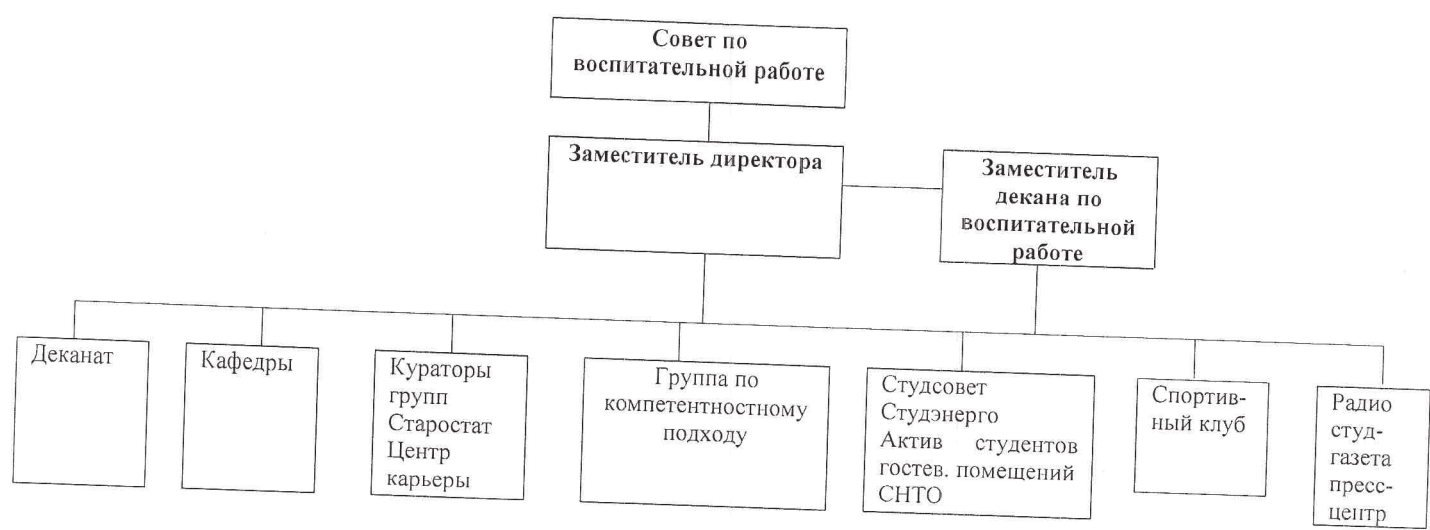
2 Принципы и структура управления воспитательной работой

Воспитательная работа в филиале осуществляется на основе принципов гуманистического характера образования, приоритета жизни и здоровья человека, прав и свобод личности, свободного развития личности, воспитания взаимоуважения, трудолюбия, гражданственности, патриотизма, ответственности, правовой культуры, бережного отношения к природе и окружающей среде, рационального природопользования.

Воспитательная работа базируется на принципах единства воспитательного и учебного процессов, их направленности на повышение качества подготовки специалистов высшего образования, развития студенческого самоуправления, совершенствования воспитательного процесса на основе учебной, научной, творческой, общественной, спортивной и практической деятельности как внутри филиала, так и за его пределами.

Воспитательная работа - деятельность всего коллектива по созданию благоприятной воспитывающей среды. Совет по воспитательной работе находится в подчинении директора и утверждается приказом по филиалу по представлению заместителя директора, курирующего воспитательную работу. Совет по воспитательной работе может состоять из заместителей директора, декана, представителей кураторов академических групп, Студенческого совета.

Рис. 1 Структура управления воспитательной работой в филиале.



3 Цели и основные задачи Совета по воспитательной работе

Целью Совета по воспитательной работы в филиале является формирование высокой нравственности, здорового образа жизни и чувства патриотизма студентов, любви к профессии, повышение культурного уровня.

Основными задачами в области воспитательной работы являются: формирование высокой культуры общения, учебы, профессиональной деятельности, досуга в студенческой среде; развитие нравственных и профессиональных качеств студентов, способствующих плодотворному освоению учебных программ; пропаганда здорового образа жизни, внедрение всех форм участия в мероприятиях, связанных с физической культурой и спортом; пропаганда патриотизма, толерантности, семейных ценностей.

4 Организация воспитательной работы в филиале

Воспитательная работа со студентами планируется по нескольким уровням.

4.1 Организация воспитательной работы в филиале.

Руководство воспитательной работой.

Директор и Совет по воспитательной работе определяют стратегию воспитательного процесса по всем направлениям посредством обсуждения и принятия решений, а также выполняют общее руководство по проведению воспитательной и социальной работы в филиале и отвечают за реализацию государственной молодежной политики. В функции Совета по воспитательной работе входит разработка планов, предложений и рекомендаций по совершенствованию системы воспитательной и внеучебной работы со студентами, осуществление контроля исполнения, подготовка документов директивного и нормативного характера. Непосредственное руководство воспитательным процессом осуществляется заместителем директора, курирующий воспитательную работу, в компетенции которого находятся система структурных подразделений (рис. 1) в порядке прямого подчинения и на уровне курирования.

Воспитательная работа проводится с участием всех штатных работников и сотрудников филиала. Для участия в воспитательном процессе привлекаются также преподаватели, не входящие в штатную структуру филиала, специалисты необходимого профиля и квалификации других государственных и негосударственных образовательных и иных организаций. Координатором и организатором структурных подразделений, принимающих непосредственное

МЭИ	Филиал МЭИ в г. Волжском			СТО СМК-4.2.3-01-2011
	<i>Выпуск 1</i>	<i>Изменение 0</i>	<i>Экземпляр №1</i>	<i>Лист 4/11</i>

участие в учебной и воспитательной работе со студентами, является заместителем декана по воспитательной работе. Заместитель декана по воспитательной работе назначается приказом директора. Деятельность и функции заместителя декана по воспитательной работе определяются в соответствии с настоящим Положением и ежегодным планом воспитательной работы филиала, представленным Советом по воспитательной работе и утверждаемым директором. Для реализации ежегодного плана и выполнения своего функционала заместителю декана по воспитательной работе делегируется подчиненность всех руководителей структурных подразделений филиала.

В основные функции заместителю декана по воспитательной работе входят:

- организация внеучебного процесса, связанного с культурной, общественной деятельностью, проведением смотров-конкурсов в филиале, на городских, областных, региональных площадках;
- проведение анализа и контроля внеучебной работы в филиале, распространение передового опыта работы филиала, других вузов;
- организация участия студентов филиала в вузовских, городских, областных, всероссийских мероприятиях, проводимых для молодежи;
- организация работы пресс-центра филиала, информационное обеспечение студентов через социальные сети, Internet, информационные стенды, радио, путем выпуска студенческих газет, информационных бюллетеней и др.;
- содействие работе студенческого самоуправления филиала (Студенческий совет, Студэнерго) формирование активной жизненной позиции;
- подготовка предложений для поощрения студентов за активное участие в культурной, общественной жизни филиала;
- осуществление взаимосвязи с профессорско-преподавательским составом кафедр в части организации внеучебной работы, ответственными за воспитательную работу по кафедрам, кураторами учебных групп, председателем Студенческого совета, правлением Студэнерго;
- посещение студенческих гостевых помещений;
- реализация гражданско-правового воспитания и образования студентов (совместно с сотрудниками юротдела и кафедрой СГН);
- проведение научно-обоснованной организаторской политики по патриотическому воспитанию, профилактики экстремизма и терроризма (совместно с сотрудниками отдела Управления безопасностью);
- создание условий для осознания и присвоения личностью сущности и значимости гражданско-патриотических ценностей (совместно с сотрудниками кафедры СГН и отдела Управления безопасностью);
- формирование национального самосознания, патриотических чувств и настроений у молодежи как мотивов деятельности (совместно с сотрудниками кафедры СГН);
- пропагандистская работа здорового образа жизни, привлекая специалистов по проблемам СПИДа, алкоголизма и наркомании, консультирование студентов по вопросам безопасности.

4.2 Организация воспитательной работы в деканате.

Деканат осуществляет деятельность по ведению воспитательной работой со студентами согласно Положению о деканате и в соответствии с планом воспитательной работы.

В основные функции деканата по воспитательной работе входят:

МЭИ	Филиал МЭИ в г. Волжском			СТО СМК-4.2.3-01-2011
	<i>Выпуск 1</i>	<i>Изменение 0</i>	<i>Экземпляр №1</i>	<i>Лист 5/11</i>

- контроль и проверки посещаемости занятий студентами филиала, представление еженедельных сведений о посещаемости заместителю директора по образовательной деятельности;
- контроль соблюдения студентами учебной дисциплины;
- организация и участие студентов в осеннем и весеннем субботниках;
- организация массового посещения студентами любых внутривузовских, городских и областных, всероссийских мероприятий;
- организация и проведение студентами летних, осенних работ по благоустройству здания и территории филиала;
- популяризация культа учебы в филиале, опыта лучших студентов и студенческих групп;
- подготовка документации на студентов филиала для оформления стипендий разного назначения, для получения благодарностей и почетных грамот от сторонних организаций, городской и областной администраций.

4.3 Организация воспитательной работы на кафедрах.

На уровне кафедр осуществляются индивидуальные и коллективные формы работы преподавателей со студентами. Заведующие кафедрами осуществляют руководство воспитательной работой со студентами согласно Положениям о кафедрах и в соответствии с планом воспитательной работы. Воспитательная работа в различных аспектах деятельности включена в индивидуальные планы преподавателей в рамках учебных дисциплин. Целесообразным является назначение заместителя заведующего кафедрой за воспитательный процесс.

В основные функции кафедр по воспитательной работе входят:

- воспитание гражданственности, формирование активной гражданской позиции личности, гражданского самоопределения, осознания внутренней свободы и ответственности за собственный политический и моральный выбор;
- сохранение и приумножение нравственных, культурных и научных ценностей в условиях современной жизни;
- сохранение и приумножение традиций филиала;
- популяризация культа учебы в филиале;
- пропаганда ценностей физической культуры и здорового образа жизни;
- формирование системы правовых знаний, формирование уважения к законам, гражданско-правовой культуры молодежи;
- организация научно-исследовательской работы студентов в учебное и внеучебное время;
- содействие внедрению в практику внеучебной работы новых образовательных технологий;
- контроль соблюдения студентами учебной дисциплины;
- содействие посещению студенческих мероприятий профессорско-преподавательским составом филиала.

4.4 На уровне кафедры для организации воспитательной работы с академической группой на основании распоряжения (приказа) директора филиала по представлению заведующего кафедры с согласования деканата назначается куратор академической группы, организация работы которого осуществляется на основании утвержденного директором Положения о работе куратора в академической группе.

Основными направлениями работы куратора являются:

МЭИ	Филиал МЭИ в г. Волжском			СТО СМК-4.2.3-01-2011
	<i>Выпуск 1</i>	<i>Изменение 0</i>	<i>Экземпляр №1</i>	<i>Лист 6/11</i>

- ознакомление студентов с организацией учебного процесса, с Законом «Об образовании в РФ», Положением о филиале, Правилами внутреннего распорядка в филиале, Правилами проживания в студенческих гостевых помещениях, Положениями, регламентирующими распределение стипендиального фонда, установление материальной помощи в филиале и другими нормативными документами;
- контроль соблюдения студентами учебной дисциплины;
- популяризация культа учебы в филиале;
- проведение кураторских часов в студенческих группах;
- формирование в студенческих группах сплоченных коллективов, проведение работы по формированию актива группы;
- помощь в адаптации студентов I курса к системе обучения, в ознакомлении с правами и обязанностями, в культурном и физическом совершенствовании студентов;
- налаживании доброжелательных отношений между преподавателями и студентами;
- осуществление текущего контроля над успеваемостью в группе, обсуждение в группе итогов промежуточных аттестаций и результатов экзаменационных сессий;
- оказание помощи активу студенческой группы в организационной работе и развитию различных форм студенческого самоуправления;
- содействие привлечению студентов к научно-исследовательской работе;
- посещение студенческих гостевых помещений, взаимодействие с комендантами филиала и гостевых помещений;
- посещение студенческих культурно-массовых и спортивно-массовых мероприятий, проводимых в филиале;
- информирование заведующих кафедрами о положении дел в студенческой группе, о запросах, нуждах и настроениях студентов;
- участие в субботниках;
- привлечение студентов группы к занятиям в спортивных секциях Спортивного клуба филиала и к участию в творческих конкурсах.

4.5 Рабочая группа по компетентностному подходу осуществляют деятельность по проведению воспитательной работы со студентами согласно ежегодным планам работы группы и в соответствии с планом воспитательной работы.

Заведующий лабораторией психофизиологической диагностики, входящий в группу по компетентностному подходу, изучает состояние студента в учебном процессе, взаимоотношения «студент – преподаватель» через анкетирование, опросы, семинары.

В основные функции рабочей группы по компетентностному подходу в части выполнения воспитательной работы входят:

- организация и проведение социологических исследований, анкетирования и интервьюирования студентов для изучения потребностей, запросов, интересов и настроений студентов, обобщение получаемых результатов и их использование в организации работы с молодежью;
- организация проведения собеседований с первокурсниками и социологического анализа по данным анкетирования с целью вовлечения их в общественную жизнь в соответствии с их склонностями, способностями и интересами;
- оказание помощи первокурсникам в адаптации к условиям учебы в филиале. Подготовка методических материалов для студентов первого курса (памяток, рекомендаций, стендов и т.д.);
- участие в организации социологических исследований по изучению мнения студентов о качестве преподавания, разработка предложений по введению в учебный процесс элементов

	Филиал МЭИ в г. Волжском			СТО СМК-4.2.3-01-2011
	<i>Выпуск I</i>	<i>Изменение 0</i>	<i>Экземпляр №1</i>	<i>Лист 7/11</i>

воспитательной работы;

- содействие внедрению в практику внеучебной работы новых образовательных технологий, результатов социологических исследований;
- формирование у студентов гражданской позиции;
- сохранение и приумножение нравственных, культурных и научных ценностей в условиях современной жизни;
- сохранение и приумножение традиций филиала;
- пропаганда ценностей физической культуры и здорового образа жизни.

4.6 Центр карьеры осуществляет деятельность по ведению воспитательной работой со студентами согласно Положению о Центре карьеры и в соответствии с планом воспитательной работы. Центр карьеры оказывает помощь студентам старших курсов в выборе места трудоустройства, прививает студентам активную позицию в отношении к производственным практикам как способу решения проблемы занятости при выпуске из филиала МЭИ в г. Волжском, устанавливает договорные отношения с предприятиями и студентами.

4.7 Организация Студенческого самоуправления.

Студенческий коллектив выступает гарантом реализации возможностей каждого студента, а своеобразие личности, в свою очередь, обогащает коллектив и других его членов при условии, что содержание и формы организации жизнедеятельности разнообразны и соответствуют возрастным особенностям студенческого этапа жизни.

Студенческое самоуправление формируется на уровне группы, курса, филиала. Студенческое самоуправление в академических группах действует в целях обеспечения четкой организации учебно-воспитательного процесса в вузе, активизации студенческой жизни, осуществления связи работников кафедр и деканата со студентами, координации совместных действий с общественными организациями. Высшим органом самоуправления в группе является общее собрание. Общее собрание группы собирается в инициативном порядке и решает вопросы, определяющие жизнь и деятельность академической группы как студенческого коллектива. Инициатором экстренного созыва общего собрания может быть любой член студенческого коллектива группы, включая куратора. Общее собрание группы, ее актив по собственной инициативе могут обращаться за помощью в решении проблем к заместителю декана по воспитательной работе, деканат, заместителю директора по менеджменту качества, выступать с инициативой по составлению расписания дополнительных учебных занятий, по мерам административного воздействия в отношении нарушителей правил внутреннего распорядка, по поощрению за активную общественную жизнь.

В филиале действуют органы студенческого самоуправления (Студенческий совет, Студэнерго, старостат), формируемые в соответствии с типовым Положением об органах Студенческого самоуправления.

Старостат объединяет старост академических групп филиала, курирующих работу системы студенческого самоуправления в группах.

4 Формы, методы и средства воспитательной деятельности

Формы организации воспитательной работы в филиале, опираются на сложившиеся традиции в вузе и содействуют созданию новых традиций как элемента формирования сплоченного студенческого коллектива и коллектива работников. Организация воспитательной деятельности в филиале включает в себя следующие уровни:

Первый уровень – межвузовские формы. В том числе: мероприятия, проводимые на городском, областном и федеральном уровнях (Парад Студенчества и др.).

МОИ	Филиал МЭИ в г. Волжском			СТО СМК-4.2.3-01-2011
	<i>Выпуск I</i>	<i>Изменение 0</i>	<i>Экземпляр №1</i>	<i>Лист 8/11</i>

Второй уровень – традиционные массовые мероприятия, организуемые филиалом. В том числе: - День знаний, Посвящение в студенты и др.

Третий уровень - групповые мероприятия, организуемые в филиале. В том числе: мероприятия внутри коллектива академических групп, мероприятия, опирающиеся на специфику изучаемой специальности, мероприятия в рамках научно-исследовательской студенческой работы, работа секций по интересам, студий творческого направления, клубная работа, работа общественных студенческих объединений.

Четвертый уровень - индивидуальная личностно-ориентированная воспитательная работа, осуществляемая в следующих формах:

- индивидуальное консультирование преподавателями студентов по вопросам организации учебно-познавательной вузовской деятельности в рамках учебного курса;
- разработка индивидуализированных программ профессионального становления и развития студента;
- работа в составе небольших временных инициативных групп по реализации конкретных творческих проектов (научных, педагогических, в сфере искусства и т.п.);
- индивидуальная исследовательская работа студентов под руководством преподавателей и аспирантов;
- работа студентов в рамках различных учебных практик.

6 Финансирование воспитательной работы и стимулирование деятельности

6.1 Финансирование воспитательной работы производится за счет бюджетных и внебюджетных источников в соответствии с утвержденным директором ежегодным планом воспитательной работы филиала, а также за счет коммерциализации студенческих проектов, что является перспективным видом финансирования, способствующим внедрению новаций и инновационных технологий в различные сферы жизнедеятельности общества и государства.

6.2 Для стимулирования работы преподавателей, сотрудников и студентов филиала по организации воспитательной работы предусмотрено:

- моральное стимулирование: награждение дипломами, грамотами, свидетельствами победителей и участников мероприятий; объявление благодарности от имени директора преподавателям и сотрудникам филиала за активное участие в организации воспитательной работы;
- материальное стимулирование: единовременные выплаты за качественное и своевременное выполнение работы, активное и результативное участие в региональных, городских и вузовских мероприятиях, производятся по представлению заместителя директора, курирующего воспитательную работу, при наличии средств на эти цели.

8 Контроль и отчетность в организации воспитательной работы

Контроль за организацией воспитательной работы возложен на заместителя директора, курирующего воспитательную и социальную работу в соответствии с реализацией государственной молодежной политики. Заместитель декана по воспитательной работе и председатель Студенческого совета формируют по итогам каждого семестра предварительные отчеты о проведенной деятельности с отражением рейтинга общественной активности сотрудников и студентов с целью проведения анализа эффективности работы с молодежью в филиале. Ежегодный отчет по воспитательной работе в филиале составляется заместителем директора, курирующим воспитательную работу. Заместитель директора, курирующий воспитательную работу, реализацию государственной молодежной политики ежегодно выносит на обсуждение Ученого совета филиала отчет по воспитательной работе.

МОИ	Филиал МЭИ в г. Волжском			СТО СМК-4.2.3-01-2011
	<i>Выпуск 1</i>	<i>Изменение 0</i>	<i>Экземпляр №1</i>	<i>Лист 9/11</i>

9 Заключительные положения

9.1 Настоящее Положение выносится на обсуждение Ученым советом филиала, утверждается директором и является основополагающим для организации воспитательной работы в филиале.

9.2 Изменения и дополнения в Положение вносятся на рассмотрение Ученого совета филиала для последующего утверждения директором.

Разработчики:

Зам. директора



Л.А. Рекаева

Согласовано:

Декан



С.А. Агринская

Начальник юридического отдела



Н.А. Кильметова

«24» ноября 2015 г.



Лист регистрации изменений

Номер изменения	Номер листа			Дата внесения изменения	Дата введения изменения в действие	Всего листов в документе	Подпись ответстве нного за внесение изменений
	измененн ого	нового	изъятого				



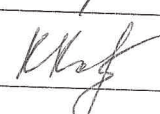
Лист регистрации рассылки


П СМК-37.14 -2015

ПОЛОЖЕНИЕ о Совете по воспитательной работе в филиале МЭИ в г. Волжском

Номер выпуска: 1

Дата выпуска: 24.11.2015

Номер экземпляра	Структурное подразделение	Документ получил		
		Фамилия, инициалы	Подпись	Дата
№1	Зам.директора	Рекаева Л.А.		24.11.2015
№2	Деканат	Агринская С.А.		24.11.2015
Копия № 1	Начальник отдела кадров	Коваленко Е.Б.		24.11.2015

Рассылку произвел: Зам.директора  24.11.2015 Л.А. Рекаева
 (должность) (подпись) (дата) (И.О.Ф.)

Документ изъят:

Основание:

 (должность) (подпись) (дата) (И.О.Ф.)